

〈昇龍道〉國泰富山・五箇山白川鄉・能登和倉溫泉・ 國寶瑞龍寺・庄川峽遊船・2晚溫泉5天



JKX5TY: 6月1日至9月30日出發
逢星期二、四、六、日出發 ※出發日期以報名時為準

致力創新・首創日本中部富山行程



說到合掌村，不少人都知道白川鄉合掌村，其實登錄入世界遺產的不止白川鄉，五箇山也同樣作為合掌村並列入世界遺產！五箇山位於富山縣西南端的南礪波地域，因為此地有赤尾谷、上梨谷、下梨谷、小谷、利賀谷等「五箇谷間」而得此名。雖然規模比白川鄉小，但五箇山合掌村內仍有居民在此生活，保存了更原始的合掌村風貌，不會過於商業化，是深度體驗合掌村純樸民風的最佳地點！

合掌村的屋只用繩子與木材搭建，完全不使用釘子，屋頂以厚厚的茅草覆蓋，外形有如兩手合握，看似簡單的構造卻經得起風吹雨打、大雪、地震的考驗！一間間合掌屋座落在群山環繞中，一另有源於飛驒山脈的雪水形成的河流，宛如童話故事裡的薑餅屋。

世界文化遺產【五箇山・合掌村】

感受古時浪漫・體驗最美麗の童話風情



品嚐鮮美海味的寶庫【富山灣壽司】

份量十足的厚切壽司・啖啖滿足

富山灣是日本廣為人知的海魚、貝類等海鮮的寶庫。日本海棲息約 800 種魚類、貝類的海鮮，其中約有 500 種能在富山灣找到，既有隨暖流前來覓食的海魚、亦有生活在冷冰深海的蝦、蟹等海鮮，連鱒魚、白蝦等用於較罕見的海鮮也能在這裡找到，可謂「海味之寶庫」，因此能在這裡品嚐到各種各樣的魚生、壽司、海鮮等。



【和紙之里】

五箇山傳統和紙名片 DIY 體驗

五箇山是日本出產和紙的重要產地之一，紙張的韌性和優美性相融合五箇山和紙，和八尾和紙、蛭谷和紙一起被稱為「越中和紙」，已被指定為日本國家傳統工藝。今次帶大家試試親身體驗做和紙的樂趣，製作世界上獨一無二的和紙明信片。先把製作明信片的框架垂直放下到和紙漿裡，待框內的和紙漿平均分散後再加入自己喜歡的材料，最後淋上薄和紙漿，由工作人員馬上烘乾即成！



眺望世界最美麗海灣【富山灣】

登上高 46 米的巨型帆船【海王丸號】

富山灣經聯合國教科文組織下的「世界最美麗海灣組織」正式審定通過登錄為「世界最美麗海灣」之一（全球有 38 個，富山灣為日本第二個）。

特地安排前往海王丸公園，眺望高 46 米的巨型帆船海王丸號以及這個最美麗海灣的景色，如天氣晴朗，更能欣賞立山黑部連峰的絕景！



最美麗海灣【富山灣】

【庄川峽遊船】

大自然深邃的溪谷秘景

位於富山縣西南部的庄川峽，蜿蜒在小牧水庫與祖山之間，流量充沛而寧靜，庄川兩岸深谷幽幽的山上，佇立船板上有著感受大自然的悸動。乘坐遊覽船穿梭於其中，沿途隨著太陽光影的變化及峽谷高低起伏，山光水影變換著不同的顏色。如鏡般的水面，完美倒映著天與山，那樣的映射實在令人迷醉。



庄川峽

嚴選美食

品嚐鮮美海味的寶庫【富山灣壽司】

份量十足的厚切壽司・啖啖滿足

富山灣是日本廣為人知的海魚、貝類等海鮮的寶庫。日本海棲息約 800 種魚類、貝類的海鮮，其中約有 500 種能在富山灣找到，既有隨暖流而來覓食的海魚、亦有生活在冷冰深海的蝦、蟹等海鮮，連鰺魚、白蝦等用於較罕見的海鮮也能在這裡找到，可謂「海味之寶庫」，因此能在這裡品嚐到各種各樣的魚生、壽司、海鮮等。



富山灣鮮美壽司

富山縣名產【海鮮御膳】

品嚐鮮味海鮮

由於富山縣臨近富山灣，富山縣地域的海鮮均新鮮美味，種類繁多，再加上使用昆布及富山縣產的越光大米做出的飯特別香糯，粒粒分明。加上鮮美海鮮，特別滋味！

海鮮御膳
※圖片只供參考

嚴選宿泊



千年的歷史【能登和倉溫泉】



能登半島和倉溫泉・水邊宿泊百景 No. 1

多田屋

NOTORAKU

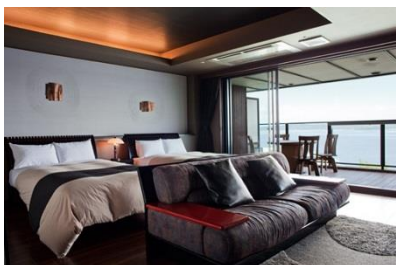
www.notoraku.co.jp/

能登半島・和倉溫泉 TADAYA

多田屋



多田屋座落於臨近日本海的能登半島海邊，環抱七尾海灣及周邊翠巒壯闊景色，坐在大堂能透過落地玻璃窗欣賞到七尾海灣的風景，酒店更有其專屬的棧橋，可以在棧橋上欣賞日落，多田屋更榮獲日本宿泊網站《樂天》認定為水邊宿泊百景 No. 1！



可以每位 HK\$1500 提升

「抱月」私人露天風呂房間

(房間約 460~775 呎)(房間非溫泉水)

「抱月」私人露天風呂房間，每間房間都有獨特的風格，有典雅的日式風韻、有時尚的摩登風格，全都有雙人床及和室，更附有陽台及露天風呂(非溫泉水)，讓您一邊欣賞陽台的美麗七尾海灣海景，一邊享受私人露天風呂之趣，靜享舒適時光。

能登半島和倉溫泉【大觀莊】



「大觀莊」座落於能登半島海邊，放眼望去能飽覽海浪波靜的七尾灣與能登半島，眺望由瀨嵐機唐島等諸島組成的能登半島。而大觀莊和倉溫泉溫度高且水量充沛，除了能令您充分地舒緩身體疲勞和減輕身體的負擔，還對風濕病、痛風等特別有療效。在充斥著友善和寧靜的環境，讓您一邊將美景盡收眼底、一邊洗滌身心。

能登半島和倉溫泉【樂】



能登半島和倉溫泉「樂」的溫泉有 1200 年歷史，泉水穿過花崗岩流出，水質是氯化鈉及氯化鈣，有舒緩神經、肌肉痠痛及有消除疲勞的功效，一邊望著美景，一邊浸溫泉，是放鬆心情的最好方法。



入住能登半島和倉溫泉【樂】

每位 HK\$800 提升

「樂」私人按摩池+觀景陽台房間

(房間約 380~400 呎)(房間非溫泉水)

「樂」私人按摩池+觀景陽台房間採用純和式或和洋式房間，純和式風格典雅，木質色調讓人感覺溫馨；和洋式房間結合傳統和風風味與時尚的設計，簡約精緻。房間內設有私人按摩池(非溫泉水)，可以將您迅速帶離快節奏的忙碌生活，讓您身心都得到最好的保養。房屋內設有觀景陽台，可欣賞能登半島的景色，或有機會能欣賞的美麗海景。

米芝蓮『3 亭閣』評級
【富山縣】富山第一

富山第一是阪神集團旗下酒店，位於富山市中心，距離富山站只有十分鐘的步程，十分方便，可以前往富山 MARIER 購物，飲食街也於附近。酒店為了讓您睡得舒適，富山第一採用高品質的彈簧床褥，可以一掃疲憊。全客房內備有 WIFI。最近更被米芝蓮評為「3 亭閣」(頂級為 5 亭閣)，更顯尊貴。

www.hankyu-

hotel.com/hotel/toyamadh/index.html



郡上八幡中湧出的溫泉有將近百年歷史，而在這間酒店中並有男女湯各 7 種的風呂可供使用。露天風呂中可以欣賞到長良川的風景，泡湯之餘可以聆聽山山水水的自然樂章，不失為人間樂事。除此之外還有大浴場、超音波風呂、桑拿、美容風呂等等。

(www.chitora.co.jp/)

【岐阜縣】郡上八幡溫泉



【富山玻璃美術館】 世界知名的日本建築師隈研吾設計

富山市玻璃美術館是日本首屈一指的玻璃藝術博物館，由世界知名的日本建築師隈研吾設計建造。從進入美輪美奐的建築內部，到六樓嘆為觀止的天窗採光玻璃藝術品花園，來自於日本以及西方玻璃藝術家的作品，諸如才華橫溢的戴爾·奇胡利的作品，這座玻璃藝術陳設是他在世界上規模最大的作品之一，千萬不要錯過！



富山玻璃美術館

【高岡山瑞龍寺】 見證江戶初期建成的日本國寶寺廟

瑞龍寺全寺以伽藍佈局，建築氣派典雅，其建築風格源自於中國的禪宗伽藍七堂式建築，伽藍則是寺院、道場的通稱，伽藍七堂對應着人體的各個部位，而山門、佛殿、法堂為一直線，建造出左右對稱的迴廊式結構，更被指定為日本國寶。法堂屋頂牆壁雕刻精美，盡顯古代巧匠的高超技藝。



瑞龍寺

有更多精彩資料，請以下方 QR CODE 下載：



【名古屋入名古屋/大阪走】*CX530 經台北抵達目的地			
CX536/*CX530	香港	10:10/08:50	名古屋 15:35/15:30
CX539	名古屋	16:05	香港 19:50
CX507	大阪	17:55	香港 21:35

④ 自費活動項目表，詳情請瀏覽：<https://goo.gl/2LAefr>

	早餐	午餐	晚餐	酒店 備註①②
第一天	香港 → 名古屋 ~ 「榮」地下商店街(匯集眾多服飾商店及食肆) 備註⑩ ※如採用大阪入名古屋走航班，第一天將取消前往「榮地下商店街」。	飛機上	手桶御膳 或 日式御膳	岐阜「都 MIYAKO」或 名古屋 SUNROUTE PLAZA 或 京都 ROYAL SPA
第二天	*【五箇山・和紙之里】和紙名片片 DIY 體驗(親手製作自己的獨一無二和紙明信片)備註⑪ ~ 世界文化遺產【五箇山・合掌村】(不用一釘一鐵建造的童話村) 備註⑩⑭ ~ 和倉/加賀山代溫泉 ※入住「能登半島和倉溫泉」，可每位 HK\$800 提升入住「私人按摩池+觀景陽台房間」⑬ ※入住「能登半島多田屋溫泉」，可每位 HK\$1500 提升入住「抱月」私人露天風呂房間備註⑬ ※入住「會和之風溫泉」，可每位 HK\$2500 提升入住【加賀屋】「渚亭」私人露天風呂房間(房間約 680 呎+露天風呂+於房內品嚐星級晚膳)	酒店內	日式御膳 或 溫泉和洋 自助餐	【石川縣①】 能登半島和倉溫泉樂 或 能登半島和倉溫泉大觀莊 【可提升「能登半島和倉溫泉樂」 私人按摩池+觀景陽台房間】或 加賀山代溫泉 瑠璃光/葉渡莉⑫或 【指定日子提升↑】 多田屋溫泉
第三天	*北陸富山縣唯一國寶【高岡山瑞龍寺】~ *富山海王丸公園・眺望最美麗海灣(富山灣經聯合國「世界最美麗海灣組織」 列為世界最美麗海灣之一，登上高 46 米的巨型帆船【海王丸號】欣賞美麗海灣) 備註⑩ ~ *富山玻璃美術館(由世界知名的日本建築師隈研吾設計，建築內部美輪 美奐，展示了各式玻璃藝術家的作品)備註⑩	酒店內	海鮮御膳	【米芝蓮「3 亭閣」評級】⑫ 富山第一或 富山全日空或 高岡新大谷或 金澤 ANA
第四天	*礪波鬱金香四季彩館 備註⑩ ~ *庄川峽遊船(約 30 分)(乘坐遊覽船穿梭於庄川 峽，欣賞兩岸優美的景色，別有風情)~ *食物樣本 DIY 製作體驗(約 30 分)(親手製作屬於自己的食物樣本，更可以購買各種 趣怪食物樣本)備註⑪ ~ 溫泉鄉	酒店內	~ 溫泉御膳 或 溫泉和洋 自助餐	郡上八幡溫泉⑩或 惠那峽 GRAND 溫泉 或 名鐵犬山溫泉
第五天	日本最大【長島三井 OUTLET PARK】(剛完成擴建的長島 OUTLET 擁有 320 間專 賣店，即成為全日本最大的 OUTLET! 更有 100 家新店進駐，逛起來特別有新鮮感， 例如：CIAOPANIC、松本清等等) ~ 名古屋 → 香港 關西 FACTORY OUTLET(店鋪數量超過 200 間，只要來到這裡，幾乎你想要的東西 全部都找得到) ~ 大阪 → 香港	酒店內	日式 網燒	飛機上

備註 ①如未能入住行程表上之酒店，本社將會安排同級或提升更好之酒店。溫泉酒店晚餐，以酒店當天安排為準。
如遇和倉溫泉區酒店客滿，將有可能改為加賀溫泉/其他溫泉，敬請注意。②酒店 WIFI 上網服務及收費由酒店提供及公佈為準，請退房時支付有關上網費用。
③行程安排及航班資料以旅團集合資料為準。航班時間以航空公司最終確認為準，恕不另行通知。※機票有效期 8 日。
行程、膳食內容及住宿次序如有改動，以旅團集合資料/當地接待安排為準。請留意團隊價格逢星期二、六有機會調整。故越早報名，價格優惠越多。
④世界文化遺產(五箇山・合掌村)如入屋參觀民俗館、傳統產業館可自前往購票(約 350 日圓)。⑤有關旅行團服務費，請參閱雜項收費一覽表。
⑥如入住郡上八幡溫泉，可欣賞傳統歌舞，表演時間星期一至五:20:00-21:00，六、日:19:00-21:00，每月最後兩日休演；
另於酒店 1 樓故鄉廣場，會在 21:00-22:00 邀請客人一同跳傳統舞步，表現出色的客人可獲發證書一張；以上活動，一切以酒店安排為準。
⑦或因休業或天氣不佳不宜乘船遊覽庄川峽，實際情況以當地安排為準，如無法乘坐，景點將會取消，敬請原諒。
⑧壽司店歷史悠久，部分採用傳統榻榻米座席，需跪坐在榻榻米座席上品嚐時令壽司，別具日式風味。為了讓您品嚐最鮮味的時令壽司，
店內只會採用刺身來製作壽司，鮮味無窮。
⑨如遇礪波鬱金香四季彩館休館日(6月13日;7月2、17、18日;9月18、19日)，景點將被取消，敬請原諒。
海王丸公園每逢星期三(如當日為公眾假期將改為翌日)不可登船，敬請注意。富山玻璃美術館於每月第一、第三個星期三。
6月5、19日(常設展於5月17-21日關閉);7月3、17日;8月7、21日;9月11、18日)休息，如遇休息景點將被取消，當中某些展區可能因為替換展品而休息，敬請注意。
⑩如遇第一晚之酒店提升至非名古屋市內之酒店/溫泉，榮地下街可能改為其它景點/取消；晚餐內容或會有所更改，一切以當地為準，敬請注意。
⑪食物樣本體驗內容以當地安排為準，每逢星期二休息，如因不可預期之因素而無法進行體驗，將會取消，敬請留意。
和紙之里的和紙名片DIY體驗以當地安排為準，如因不可預期之因素而無法進行體驗，將會取消，敬請留意。
⑫如未能入住以下4間酒店，將安排團隊入住評級較低或以外的酒店。
⑬「抱月」私人露天風呂房間的風呂並非溫泉水。第3位或 5 歲以上(佔床)均作成人計算，5 歲以下(不佔床)只需附加成人價錢的一半。

牌照號碼:350217 JKX5TY(JUN-1)-ITX2019 製表日期: 17 APR 2019

❤️「縱橫旅安心」就是不一樣的旅遊保障，讓您玩得更稱心！

為了令您享有更完善的旅遊保障，凡參加本社旅行團，報名時須購買「縱橫旅安心保險」[基本計劃](出示有效全年旅遊保險證明除外)。為您獻上不一樣的旅遊保障，包括：

- 延長保障最長至離港前3小時及回港後3小時止
- 保障旅程中之消閒活動，包括熱氣球、跳傘、滑雪、水肺潛水及各項水上活動
- 保障因恐怖襲擊而引致之「個人意外」及「醫療費用」等索償
- 特設「家庭計劃」，受保子女數目不限
- 受保人、其直系親屬或同行夥伴因患病(出發前90天內及須入院證明)而須取消行程，其不能退還之旅行團費用，都可以得到保障(上限30000元)

如投保「環球尊尚計劃」更能獨享專有保障，「更改姓名、改期、轉團或保留團費三個月」之額外保障；而於紅色旅遊警示下，更可獲得取消或縮短行程之額外保障(指定團隊除外，請瀏覽<https://www.wwpkg.com.hk/info/travel-insurance>) 「縱橫旅安心」由安達保險香港有限公司 CHUBB 承保